

RADA MIEJSKA
w Sosnowcu

Uchwała Nr 112/VII/2011
Rady Miejskiej w Sosnowcu
z dnia 27 kwietnia 2011 roku

KANCELARIA
Szpital Miejski w Sosnowcu
data wpływu 03 CZE 2011
nr poz. 4073/2011
podpis *Blak*

P. Kiern. M. Kot

Jka

w sprawie: przekształcenia Samodzielnego Publicznego Szpitala Miejskiego w Sosnowcu przy ul. Szpitalnej 1 poprzez rozszerzenie działalności oraz zatwierdzenia zmian w statucie.

Na podstawie art. 4 ust.1 pkt. 2 i art. 12 pkt 11 ustawy z dnia 5 czerwca 1998r. o samorządzie powiatowym (tekst jednolity Dz. U. z 2001r. Nr 142 poz. 1592 z późn. zm.), art. 39 ust. 2 i 3 i art. 46 pkt 1 lit c ustawy z dnia 30 sierpnia 1991r. o zakładach opieki zdrowotnej (tekst jednolity Dz. U. z 2007r. Nr 14 poz. 89 z późn. zm.), oraz w związku z Uchwałą Nr 7/2011 z dnia 29 marca 2011r. Rady Społecznej Samodzielnego Publicznego Szpitala Miejskiego w Sosnowcu **Rada Miejska w Sosnowcu**

uchwała:

§ 1

Dokonać przekształcenia Samodzielnego Publicznego Szpitala Miejskiego w Sosnowcu przy ul. Szpitalnej 1 poprzez rozszerzenie działalności w zakresie leczenia stacjonarnego i leczenia „jednego dnia” oraz leczenia ambulatoryjnego specjalistycznego o geriatricę.

§ 2

W Statucie Samodzielnego Publicznego Szpitala Miejskiego w Sosnowcu zatwierdzonym Uchwałą Nr 701/LII/09 Rady Miejskiej w Sosnowcu z dnia 26 listopada 2009 roku z późniejszymi zmianami, zatwierdzić zmiany uchwalone Uchwałą Nr 7/2011 z dnia 29 marca 2011r. Rady Społecznej Samodzielnego Publicznego Szpitala Miejskiego w Sosnowcu, polegające na:

- w § 7 ust. 1 pkt 1 dopisuje się kolejny podpunkt: „n) geriatrica”
- w § 7 ust. 1 pkt 2 dopisuje się kolejny podpunkt: „s) geriatrica”.

§ 3

Wykonanie uchwały powierzyć Prezydentowi Miasta Sosnowca.

§ 4

Uchwała wchodzi w życie z dniem podjęcia.

**Przewodniczący
Rady Miejskiej w Sosnowcu**

Arkadiusz Chęciński
Arkadiusz Chęciński

**Uchwała Nr 57/V/2011
Rady Miejskiej w Sosnowcu
z dnia 24 lutego 2011 roku**

P. Kia. M. Kot
do dalszego postępowania
Stca

**w sprawie: zatwierdzenia zmian w Statucie Samodzielnego Publicznego Szpitala
Miejskiego w Sosnowcu przy ul. Szpitalnej 1.**

Na podstawie art. 4 ust.1 pkt.2 i art. 12 pkt 11 ustawy z dnia 5 czerwca 1998r. o samorządzie powiatowym (tekst jednolity Dz. U. z 2001r. Nr 142 poz. 1592 z późn. zm.), art. 39 ust. 2 i 3 i art. 46 pkt 1 lit c ustawy z dnia 30 sierpnia 1991r. o zakładach opieki zdrowotnej (tekst jednolity Dz. U. z 2007r. Nr 14 poz. 89 z późn. zm.), w związku z Uchwałą Nr 489/XXXVI/08 Rady Miejskiej w Sosnowcu w dnia 27 listopada 2008 roku oraz Uchwałą Nr 3/30/2011 z dnia 19 stycznia 2011r. Rady Społecznej Samodzielnego Publicznego Szpitala Miejskiego w Sosnowcu **Rada Miejska w Sosnowcu**

uchwała:

§ 1

W Statucie Samodzielnego Publicznego Szpitala Miejskiego w Sosnowcu zatwierdzonym Uchwałą Nr 701/LII/09 Rady Miejskiej w Sosnowcu z dnia 26 listopada 2009 roku z późniejszymi zmianami, zatwierdzić zmiany uchwalone Uchwałą Nr 3/30/2011 Rady Społecznej Szpitala z dnia 19 stycznia 2011r., polegające na:

- w § 7 ust. 1 pkt 2 dopisuje się kolejny podpunkt: „r) medycyna sportowa”.

§ 2

Wykonanie uchwały powierzyć Prezydentowi Miasta Sosnowca.

§ 3

Uchwała wchodzi w życie z dniem podjęcia.

**Przewodniczący
Rady Miejskiej w Sosnowcu**

Arkadiusz Chęciński
Arkadiusz Chęciński

**Uchwała Nr 853/LXIII/10
Rady Miejskiej w Sosnowcu
z dnia 31 sierpnia 2010 roku**

w sprawie: przekształcenia Samodzielnego Publicznego Szpitala Miejskiego w Sosnowcu przy ul. Szpitalnej 1 poprzez rozszerzenie działalności podstawowej oraz zatwierdzenia zmian w statucie.

Na podstawie art. 4 ust.1 pkt.2 i art. 12 pkt 11 ustawy z dnia 5 czerwca 1998 r. o samorządzie powiatowym (tekst jednolity Dz. U. z 2001 r. Nr 142 poz. 1592 z późn. zm.), art. 39 ust. 2 i 3 i art. 46 pkt 1 lit c ustawy z dnia 30 sierpnia 1991 r. o zakładach opieki zdrowotnej (tekst jednolity Dz. U. z 2007 r. Nr 14 poz. 89 z późn. zm.) oraz w związku z Uchwałą Nr 19/2010 z dnia 16.08.2010r. oraz Uchwałą Nr 20/2010 z dnia 16.08.2010r. Rady Społecznej Samodzielnego Publicznego Szpitala Miejskiego w Sosnowcu **Rada Miejska w Sosnowcu**

uchwała:

§ 1

Dokonać przekształcenia Samodzielnego Publicznego Szpitala Miejskiego w Sosnowcu przy ul. Szpitalnej 1 poprzez rozszerzenie działalności podstawowej w zakresie audiologii i foniatrii oraz utworzenie poradni logopedycznej.

§ 2

W statucie Samodzielnego Publicznego Szpitala Miejskiego w Sosnowcu przy ul. Szpitalnej 1 zatwierdzonym Uchwałą Nr 701/LII/09 Rady Miejskiej w Sosnowcu z dnia 26 listopada 2009 roku z późniejszymi zmianami, zatwierdzić zmiany uchwalone Uchwałą Nr 20/2010 Rady Społecznej Samodzielnego Publicznego Szpitala Miejskiego w Sosnowcu polegające na:

- w § 7 ust. 1 w pkt 2 dopisuje się kolejny punkt: „p) audiologia i foniatria”

§ 3

Wykonanie uchwały powierzyć Prezydentowi Miasta Sosnowca.

§ 4

Uchwała wchodzi w życie z dniem podjęcia.

**Wiceprzewodniczący
Rady Miejskiej w Sosnowcu**


Arkadiusz Chęciński

**Uchwała Nr 825/LXII/10
Rady Miejskiej w Sosnowcu
z dnia 24 czerwca 2010 roku**

w sprawie: zatwierdzenia zmian w Statucie Samodzielnego Publicznego Szpitala Miejskiego w Sosnowcu przy ul. Szpitalnej 1.

Na podstawie art. 4 ust.1 pkt. 2 i art. 12 pkt 11 ustawy z dnia 5 czerwca 1998r. o samorządzie powiatowym (tekst jednolity Dz. U. z 2001r. Nr 142 poz. 1592 z późn. zm.), art. 39 ust. 2 i 3 ustawy z dnia 30 sierpnia 1991r. o zakładach opieki zdrowotnej (tekst jednolity Dz. U. z 2007r. Nr 14 poz. 89 z późn. zm.) oraz w związku Uchwałą Nr 10/2010 z dnia 08 czerwca 2010r. Rady Społecznej Samodzielnego Publicznego Szpitala Miejskiego w Sosnowcu

Rada Miejska w Sosnowcu uchwala:

§ 1

1. W Statucie Samodzielnego Publicznego Szpitala Miejskiego w Sosnowcu zatwierdzonym Uchwałą Nr 701/LII/09 Rady Miejskiej w Sosnowcu z dnia 26 listopada 2009 roku z późniejszymi zmianami, zatwierdzić zmiany w załączniku do Statutu – „Schemat Organizacyjny”, uchwalone Uchwałą Nr 10/2010 Rady Społecznej Samodzielnego Publicznego Szpitala Miejskiego w Sosnowcu polegające na:

- wyrazy „Dział Administracyjno - Techniczny” zastępuje się wyrazami „Dział Gospodarowania Majątkiem i Infrastrukturą Techniczną”,
- wyrazy „Sekcja Księgowości Materiałowej” oraz „Sekcja Inwentarzowa” zastępuje się wyrazami „Sekcja ds. Gospodarki Inwentarzowej i Materiałowej”,
- wyrazy „Zespół ds. Realizacji Inwestycji” zastępuje się wyrazami „Zespół ds. Realizacji Inwestycji i Remontów”,
- wyrazy „Dział Planowania i Nadzoru Inwestycji” zastępuje się wyrazami „Dział Realizacji Remontów i Utrzymania Ruchu Infrastruktury Technicznej”.

2. Zatwierdzić Załącznik do Statutu Samodzielnego Publicznego Szpitala Miejskiego w Sosnowcu – „Schemat Organizacyjny”, nadając mu wygląd graficzny jak w Załączniku do niniejszej Uchwały.

§ 2

Wykonanie uchwały powierzyć Prezydentowi Miasta Sosnowca.

§ 3

Uchwała wchodzi w życie z dniem podjęcia.

**Wiceprzewodniczący
Rady Miejskiej w Sosnowcu**


Arkadiusz Chęciński

P. Dr. Kuchta

p. km. M. Kot
prop. o dalsze
określenie

skade

**Uchwała Nr 775/LVII/10
Rady Miejskiej w Sosnowcu
z dnia 25 marca 2010 roku**

w sprawie: zatwierdzenia zmian w Statucie Samodzielnego Publicznego Szpitala Miejskiego w Sosnowcu przy ul. Szpitalnej 1 uchwalonych Uchwałą Nr 1/2010 Rady Społecznej Szpitala.

Na podstawie art. 4 ust.1 pkt.2 i art. 12 pkt 11 ustawy z dnia 5 czerwca 1998r. o samorządzie powiatowym (tekst jednolity Dz. U. z 2001r. Nr 142 poz. 1592 z późn. zm.), art. 39 ust. 2 i 3 ustawy z dnia 30 sierpnia 1991r. o zakładach opieki zdrowotnej (tekst jednolity Dz. U. z 2007r. Nr 14 poz. 89 z późn. zm.) oraz w związku Uchwałą Nr 1/2010 z dnia 12 stycznia 2010r. Rady Społecznej Samodzielnego Publicznego Szpitala Miejskiego w Sosnowcu

Rada Miejska w Sosnowcu

uchwała:

§ 1

1. Zatwierdzić zmiany w Załączniku do Statutu Samodzielnego Publicznego Szpitala Miejskiego w Sosnowcu – „Schemat Organizacyjny”, uchwalone Uchwałą Nr 1/2010 Rady Społecznej Szpitala polegające na:

zastąpieniu słów: „Lekarze Naczelni” słowami: „Lekarz Naczelny”

2. Zatwierdzić Załącznik do Statutu Samodzielnego Publicznego Szpitala Miejskiego w Sosnowcu – „Schemat Organizacyjny”, nadając mu wygląd graficzny jak w Załączniku do niniejszej Uchwały.

§ 2

Wykonanie uchwały powierzyć Prezydentowi Miasta Sosnowca.

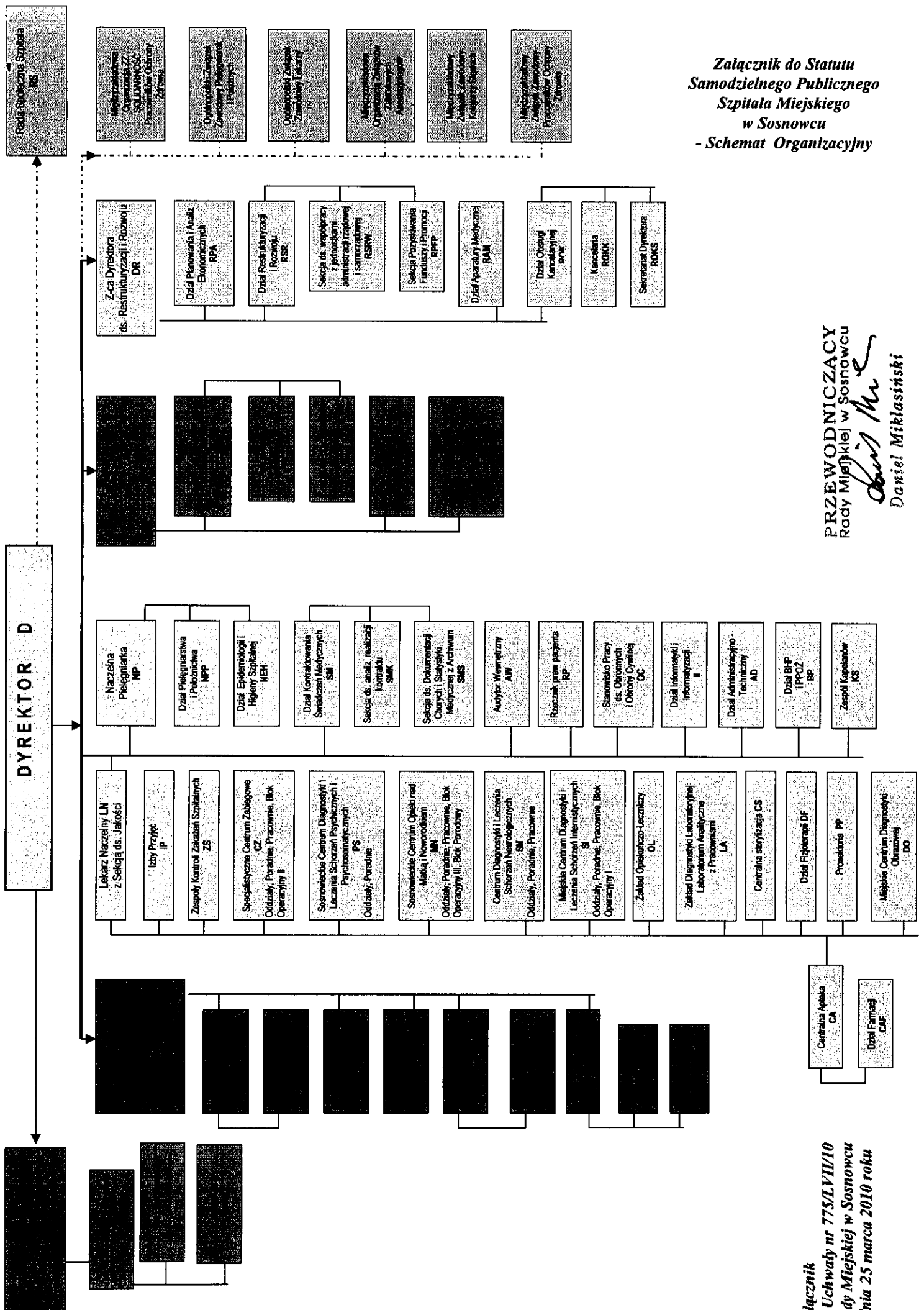
§ 3

Uchwała wchodzi w życie z dniem podjęcia.

**Przewodniczący
Rady Miejskiej w Sosnowcu**

Daniel Mikłasiński
Daniel Mikłasiński

Załącznik do Statutu
Samodzielnego Publicznego
Szpitala Miejskiego
w Sosnowcu
- Schemat Organizacyjny



PRZEWODNICZĄCY
Rady Miejskiej w Sosnowcu
Daniel Miklasinski
Daniel Miklasinski

Załącznik
do Uchwały nr 775/LV/11/10
Rady Miejskiej w Sosnowcu
z dnia 25 marca 2010 roku

KANCELARIA
Szpital Miejski w Sosnowcu

data wpływu 02.11.2009
nr poz. 10187 (2009)
podpis *Stch*

**Uchwała Nr 701/LII/09
Rady Miejskiej w Sosnowcu
z dnia 26 listopada 2009 roku**

w sprawie: zatwierdzenia zmian w Statucie Samodzielnego Publicznego Szpitala Miejskiego w Sosnowcu przy ul. Szpitalnej 1 uchwalonych Uchwałą Nr 41/2009 Rady Społecznej Szpitala.

Na podstawie art. 4 ust.1 pkt.2 i art. 12 pkt 11 ustawy z dnia 5 czerwca 1998r. o samorządzie powiatowym (tekst jednolity Dz. U. z 2001r. Nr 142 poz. 1592 z późn. zm.), art. 39 ust. 2 i 3 ustawy z dnia 30 sierpnia 1991r. o zakładach opieki zdrowotnej (tekst jednolity Dz. U. z 2007r. Nr 14 poz. 89 z późn. zm.) oraz w związku Uchwałą Nr 41/2009 z dnia 3 listopada 2009r. Rady Społecznej Samodzielnego Publicznego Szpitala Miejskiego w Sosnowcu

**Rada Miejska w Sosnowcu
uchwała:**

§ 1

1. Zatwierdzić zmiany w Statucie Samodzielnego Publicznego Szpitala Miejskiego w Sosnowcu, uchwalone Uchwałą Nr 41/2009 Rady Społecznej Szpitala, polegające na:

- § 12 otrzymuje brzmienie:

„Dyrektor kieruje Szpitalem Miejskim w Sosnowcu przy pomocy :

- 1) Zastępcy Dyrektora ds. Ekonomiczno-Finansowych – Główny Księgowy,
- 2) Zastępcy Dyrektora ds. Restrukturyzacji i Rozwoju,
- 3) Zastępcy Dyrektora ds. Zarządzania Zasobami Ludzkimi i Nadzoru Prawnego.”

2. Zatwierdzić tekst Statutu Samodzielnego Publicznego Szpitala Miejskiego w Sosnowcu, w brzmieniu jak w załączniku nr 1 do niniejszej uchwały.

3. Zatwierdzić Załącznik do Statutu Samodzielnego Publicznego Szpitala Miejskiego w Sosnowcu – Schemat Organizacyjny, nadając mu wygląd graficzny jak w załączniku nr 2 do niniejszej uchwały.

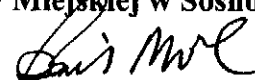
§ 2

Wykonanie uchwały powierzyć Prezydentowi Miasta Sosnowca.

§ 3

Uchwała wchodzi w życie z dniem podjęcia.

**Przewodniczący
Rady Miejskiej w Sosnowcu**



Daniel Mikłasiński

prowadzonej w formie zajęć praktycznych i praktyk zawodowych, a także badania i rozwój;

4. Analizowanie stanu zdrowotnego ludności;
5. Orzekanie i opiniowanie o stanie zdrowia;
6. Wykonywanie zadań wynikających z odrębnych przepisów.

§ 8

Zakład opieki zdrowotnej ani inne podmioty na terenie zakładu opieki zdrowotnej nie mogą prowadzić działalności uciążliwej dla pacjenta lub przebiegu leczenia albo innej działalności, która nie służy zaspokajaniu potrzeb pacjenta i realizacji jego praw, w szczególności reklamy lub akwizycji skierowanych do pacjenta oraz działalności polegającej na świadczeniu usług pogrzebowych.

§ 9

Wykonując statutowe działania Szpital Miejski współdziała z :

1. Organami administracji rządowej.
2. Samorządami terytorialnymi.
3. Samorządem zawodów medycznych.
4. Innymi jednostkami organizacyjnymi krajowymi i zagranicznymi.

III ORGANY I ORGANIZACJA SZPITALA MIEJSKIEGO.

§ 10

Organami Szpitala Miejskiego są:

1. Dyrektor,
2. Rada Społeczna.

§ 11

1. Dyrektora Szpitala Miejskiego powołuje i odwołuje Prezydent Miasta Sosnowca.
2. Dyrektor kieruje Szpitalem Miejskim, reprezentuje go na zewnątrz i odpowiada za jego działalność.
3. Dyrektor jest pracodawcą i przełożonym wszystkich pracowników Szpitala Miejskiego.

§ 12

Dyrektor kieruje Szpitalem Miejskim w Sosnowcu przy pomocy:

1. Zastępcy Dyrektora ds. Ekonomiczno-Finansowych – Główny Księgowy,
2. Zastępcy Dyrektora ds. Restrukturyzacji i Rozwoju,
3. Zastępcy Dyrektora ds. Zarządzania Zasobami Ludzkimi i Nadzoru Prawnego.

§ 12a

Oddziałem szpitalnym kieruje ordynator lub kierownik lub kierownik kontraktu.

§ 13

Radę Społeczną powołuje Rada Miejska w Sosnowcu na 4 letni okres kadencji.

§ 14

1. W skład Rady Społecznej wchodzi:
 - 1) Przewodniczący – Prezydent Miasta lub osoba przez niego wyznaczona.
 - 2) Członkowie:
 - a) przedstawiciel wskazany przez Wojewodę Śląskiego,
 - b) przedstawiciele wybrani przez Radę Miejską w Sosnowcu.
2. Członkiem Rady Społecznej nie może być pracownik Szpitala Miejskiego.

§ 15

1. W posiedzeniach plenarnych Rady Społecznej uczestniczy Dyrektor Szpitala Miejskiego oraz po jednym przedstawicielu organizacji związkowych działających na terenie Szpitala Miejskiego z głosem doradczym.
2. W posiedzeniach Rady Społecznej mają prawo uczestniczyć, z głosem doradczym, przedstawiciele samorządów medycznych.

§ 16

Do zadań Rady Społecznej należy:

1. Przedstawianie podmiotowi, który utworzył zakład, postulatów wniosków i opinii w sprawach:
 - a) zmiany lub rozwiązania umowy o udzielenie publicznego zamówienia na świadczenia zdrowotne,
 - b) zbycia środka trwałego oraz zakupu lub oddanie w najem lub dzierżawę, darowizn aparatury i sprzętu medycznego,
 - c) przekształceń lub likwidacji Szpitala Miejskiego, jego przebudowy, rozszerzenia lub ograniczenia działalności,
 - d) przyznania Dyrektorowi Szpitala Miejskiego nagród i premii na podstawie obowiązujących przepisów,
 - e) rozwiązania stosunku pracy lub umowy cywilno-prawnej o zarządzanie publicznym zakładem opieki zdrowotnej z Dyrektorem Szpitala Miejskiego.
2. Przedstawianie Dyrektorowi Szpitala Miejskiego wniosków i opinii w sprawach:
 - a) planu finansowego i inwestycyjnego,

- b) rocznego sprawozdania z realizacji planu inwestycyjnego i finansowego,
 - c) kredytów bankowych i dotacji,
 - d) podziału zysku.
3. Uchwalenie statutu Szpitala Miejskiego oraz zmian w statucie i przedkładanie do zatwierdzenia organowi założycielskiemu.
 4. Uchwalenie regulaminu swojej działalności oraz przedkładanie go do zatwierdzenia organowi, który utworzył zakład.
 5. Zatwierdzenie regulaminu porządkowego Szpitala Miejskiego.
 6. Dokonywanie okresowych analiz skarg i wniosków wnoszonych przez osoby korzystające ze świadczeń Szpitala Miejskiego.
 7. Przedstawianie wniosków organowi założycielskiemu, w którego imieniu Rada Społeczna wykonuje zadania.
 8. Opiniowanie wniosku Dyrektora Szpitala Miejskiego w przypadku czasowego zaprzestania działalności całkowicie lub w zakresie niektórych jednostek lub komórek organizacyjnych.
 9. Wykonywania innych zadań określonych w przepisach prawnych i statucie Szpitala Miejskiego.

§ 17

Sposób zwoływania posiedzeń Rady Społecznej, tryb pracy i podejmowania uchwał określa regulamin Rady Społecznej.

§ 18

Od uchwały Rady Społecznej Dyrektorowi Szpitala Miejskiego przysługuje odwołanie do Rady Miejskiej w Sosnowcu w terminie 14 dni od daty podjęcia uchwały.

§ 19

Obsługę techniczną Rady Społecznej zapewnia Dyrektor Szpitala Miejskiego.

§ 20

1. Organizację wewnętrzną Szpitala Miejskiego tworzą:

- a) jednostki działalności podstawowej,
- b) jednostki działalności pomocniczej,
- c) ich wzajemne powiązania stanowiące organizację wewnętrzną Szpitala Miejskiego.

Jednostki organizacyjne, wymienione w § 3 składają się komórek organizacyjnych działalności podstawowej.

2. Komórki organizacyjne działalności podstawowej Szpitala Miejskiego wymienione są w Regulaminie Porządkowym Szpitala Miejskiego.
3. Komórki organizacyjne działalności pomocniczej i strukturę organizacyjną Szpitala Miejskiego zawiera załącznik do niniejszego statutu.
4. Regulamin organizacyjny Szpitala Miejskiego ustala Dyrektor.

IV GOSPODARKA FINANSOWA

§ 21

1. Szpital Miejski prowadzi gospodarkę finansową w szczególności w oparciu o:
 - 1) Ustawę z 30 sierpnia 1991 r. o zakładach opieki zdrowotnej (tj. Dz. U. Nr 14 z 2007r. , poz. 89 z późn. zm.)
 - 2) Ustawę z dnia 29.09.1994 r. o rachunkowości (Dz. U. Nr 76 z 2002r. poz. 694- tekst jednolity z późn. zm.)
 - 3) Ustawę z dnia 30 czerwca 2005 r. o finansach publicznych Dz. U. Nr 249 z 2005r. poz. 2104)
 - 4) Inne przepisy prawa obowiązujące w ochronie zdrowia.
 - 5) Plan finansowy ustalony przez Dyrektora Szpitala Miejskiego w porozumieniu z Radą Społeczną.
2. Szpital Miejski pozyskuje środki finansowe dla swojej działalności:
 - 1) Z odpłatnych świadczeń zdrowotnych na podstawie zawartych umów:
 - a) z Narodowym Funduszem Zdrowia,
 - b) z organami samorządów terytorialnych,
 - c) z innymi podmiotami organizacyjnymi.
 - 2) Z prowadzenia działalności gospodarczej medycznej w zakresie:
 1. świadczenia usług medycznych dla osób nieuprawnionych w ramach umów, o których mowa w pkt. 1,
 2. wykonywania badań diagnostycznych bez zleceń lekarskich,
 3. świadczenia usług medycznych w zakresie niekontraktowanym przez Narodowy Fundusz Zdrowia.
 - 3) Z prowadzenia niemedycejszej działalności gospodarczej, w tym sprzedaży usług i produktów z działalności pomocniczej, i innej, w tym prowadzenia badań klinicznych.
 - 4) Z darowizn, zapisów, spadków oraz ofiarności publicznej, także pochodzenia zagranicznego z zastrzeżeniem wynikającym z art. 42 ustawy o ZOZ.
 - 5) Z dotacji budżetowych przyznanych przez Miasto Sosnowiec, właściwy organ innej jednostki samorządu terytorialnego, ministra właściwego ds. zdrowia.
 - 6) Szpital Miejski może wspomagać swoją gospodarkę finansową środkami pozyskanymi z kredytów bankowych i pożyczek.
3. Wartość majątku określają:
 - 1) fundusz założycielski,
 - 2) fundusz zakładu.
4. Samodzielny publiczny zakład opieki zdrowotnej gospodaruje samodzielnie przekazanymi w nieodpłatne użytkowanie nieruchomościami i majątkiem Skarbu Państwa lub komunalnym oraz majątkiem własnym (otrzymanym i zakupionym).
5. Zbycie aktywów trwałych samodzielnego publicznego zakładu opieki zdrowotnej, oddanie go w dzierżawę, najem, użytkowanie oraz użyczenie może nastąpić wyłącznie na zasadach określonych przez podmiot, który utworzył zakład.

6. Wniesienie majątku samodzielnego publicznego zakładu opieki zdrowotnej lub przysługującego mu do niego prawa w formie aportu do spółek, jego przekazanie fundacji lub stowarzyszeniu wymaga zgody podmiotu, który utworzył zakład.
7. Umowy zbycia, dzierżawy, najmu, użytkowania oraz użyczenia aktywów trwałych samodzielnego publicznego zakładu opieki zdrowotnej, zawarte z naruszeniem wskazanych przepisów lub sprzeczne z wymaganiami określonymi powyżej są nieważne z mocy prawa.
8. Podstawą gospodarki samodzielnego publicznego zakładu opieki zdrowotnej jest plan finansowy ustalany przez dyrektora Szpitala.
9. W przypadku osiągnięcia zysku, Szpital Miejski decyduje samodzielnie o jego podziale, po zasięgnięciu opinii Rady Społecznej.
10. Szpital Miejski pokrywa we własnym zakresie ujemny wynik finansowy.

V POSTANOWIENIA KOŃCOWE

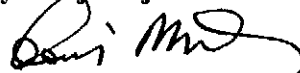
§ 22

Zmiany w statucie przeprowadza się według tej samej procedury, co jego nadanie.

§ 23

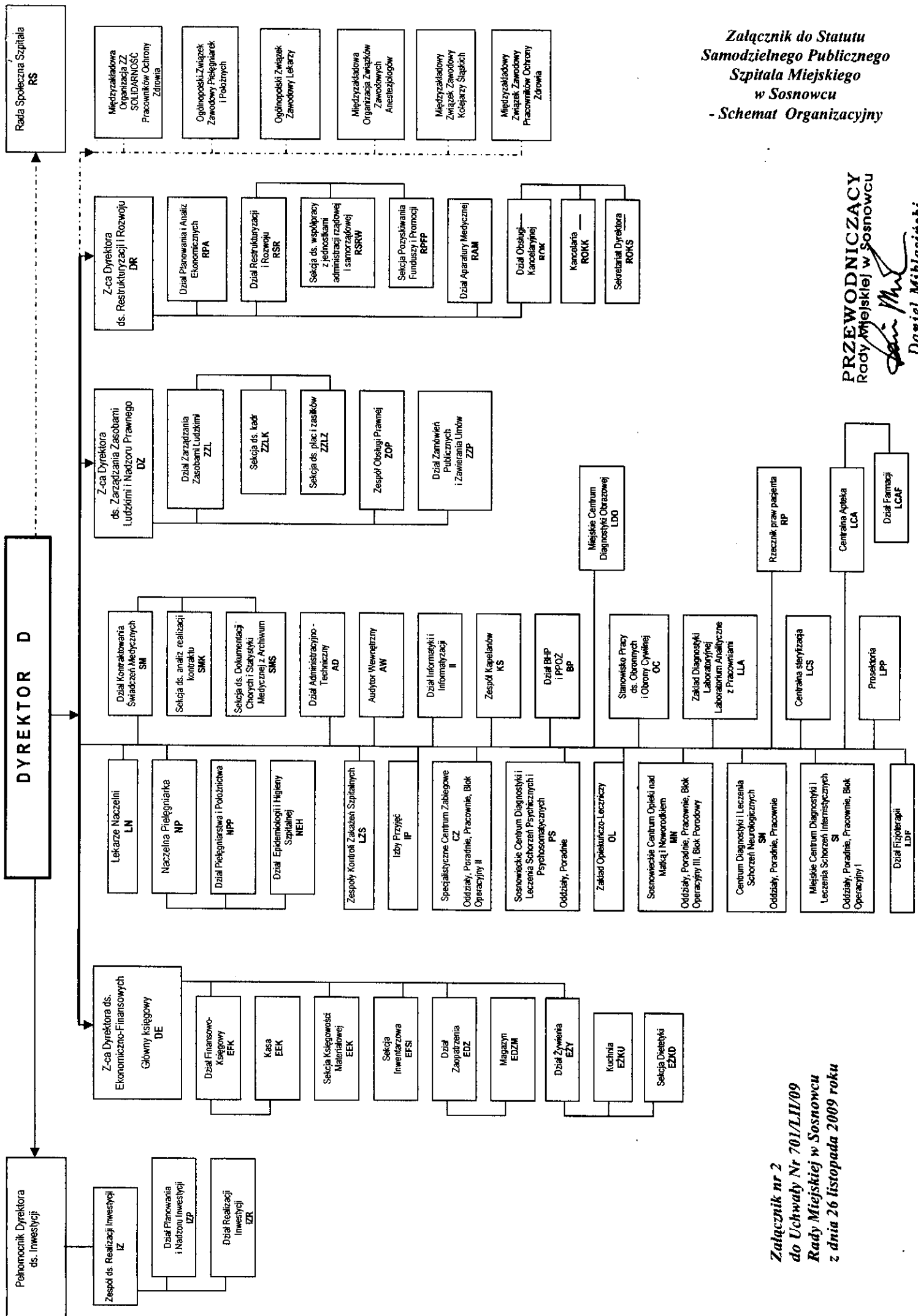
Statut wchodzi w życie z dniem zatwierdzenia przez Radę Miejską w Sosnowcu.

**Przewodniczący
Rady Miejskiej w Sosnowcu**



Daniel Mikłasiński

Załącznik do Statutu
Samodzielnego Publicznego
Szpitala Miejskiego
w Sosnowcu
- Schemat Organizacyjny



PRZEWODNICZĄCY
Rady Miejskiej w Sosnowcu
Daniel Miłasiński
Daniel Miłasiński

Załącznik nr 2
do Uchwały Nr 701/LII/09
Rady Miejskiej w Sosnowcu
z dnia 26 listopada 2009 roku